

# **Multi-nářadí 3 v 1 - bruska, motorová pila, fukar na listí**

č. výrobku 142644777

## **Příručka**

*Děkujeme, že jste se rozhodli pro koupi tohoto výrobku. Přečtěte si prosím pečlivě tuto příručku dříve, než uvedete přístroj do provozu. Příručku dobře uschovejte pro případné budoucí použití.*



### **Důležité bezpečnostní pokyny**

Dodržujte přiložené všeobecné bezpečnostní pokyny a následující bezpečnostní pokyny, abyste předešli poruchám, poškození nebo zranění:

- Přečtěte si prosím pečlivě tuto příručku a požívejte přístroj jen podle této příručky.
- Obalový materiál řádně zlikvidujte nebo jej uchovávejte výhradně mimo dosah dětí. Hrozí nebezpečí udušení!
- Multi pila je určena pro řezání větví, latí, tvrdého a měkkého dřeva. Tuto multi pilu používejte pouze tak, jak je popsáno v tomto návodu – pro řezání dřeva. Přístroj není koncipován pro trvalé, profesionální použití.
- Multi pilu uchovávejte výhradně mimo dosah dětí. Přístroj není hračka.
- Tento přístroj není určen pro osoby se sníženými fyzickými, smyslovými nebo duševními schopnostmi nebo s nedostatečnými zkušenostmi a/nebo znalostmi, pokud nejsou pod odhledem osoby odpovědné za jejich bezpečnost nebo nemají pokyny týkající se používání přístroje.
- Děti musí být pod dohledem, aby se zajistilo, že si nebudou s přístrojem hrát.

- Děti a mladiství nesmějí multi pilu používat. Z tohoto zákazu jsou vyňati mladí lidé starší 16 let pod dohledem kompetentní osoby za účelem zaučení.
- Respektujte prosím varovné symboly. Označují všechny poznámky, které jsou z bezpečnostních důvodů důležité. Respektujte tyto poznámky, nerespektování těchto poznámek může vést k těžkému zranění!
- Multi pila smí být používána jen jednou osobou. Dejte pozor na to, aby se v blízkosti pracovního prostoru zbytečně nezdržovaly nezúčastněné osoby.
- Před každým použitím prověřte bezpečnost multi pily, obzvláště vodící kolejnici a řetěz.
- Vždy si zajistěte bezpečný postoj, pokud pracujete s pilou.
- Pokud je přístroj zapnutý, držte je pevně a bezpečně.
- Dbejte na to, aby vodící lišta a řetěz pily byly při zapnutí odkryté a nepřišly do kontaktu s řezaným obrobkem.
- Ruce držte mimo dosah řezací oblasti. Nedotýkejte se obrobku. Kontakt s kotoučem pily může vést ke zranění.
- Multi pilu dávejte na obrobek pouze tehdy, když je zapnutá. V opačném případě hrozí nebezpečí zpětného rázu, pokud se řetěz pily zasekne v obrobku.
- Při řezání musí být základní deska vždy v kontaktu s obrobkem. Řetěz pily se může zaseknout a vést ke ztrátě kontroly nad strojem.
- Po ukončení řezu přístroj vypněte a řetěz z řezu vytáhněte až po jeho zastavení. Tímto způsobem se vyhnete zpětnému rázu.
- Zpracovávaný materiál dobře upněte. Obrobek nepodepírejte rukou ani nohou. Během chodu pily se nedotýkejte žádných předmětů ani podlahy. Hrozí nebezpečí zpětného rázu.
- Při řezání dřeva a tenkých větví vždy používejte pevnou oporu, například kozu na řezání. Nestohujte kusy dřeva na sebe.
- Před řezáním zajistěte kmeny stromů na místě.
- Při práci ve svahu dbejte na to, abyste pracovali směrem do kopce.
- Obzvláště opatrní buďte při řezání štípaného dřeva. Dřevěné třísky mohou být přenášeny řetězem pily a zvyšují riziko poranění!
- Cizí předměty, jako jsou hřebíky, šrouby, kovové části, písek atd., vedou ke zvýšenému opotřebení vodící lišty a řetězu pily.
- Tupý řetěz pily může vést k přehřátí a poškození motoru.
- Vždy vyjměte ven akku, pokud prověřujete napětí řetězu, dotahujete řetěz, řetěz montujete a chcete odstranit chyby! Akku také vyjměte v případě, že přístroj dočasně nepoužíváte.

#### **Další informace o bezpečnosti baterií a nabíječek**

- **VAROVÁNÍ:** Li-Ion akku představují při nevhodném zacházení, skladování nebo nabíjení nebezpečí požáru, popálení a nebezpečí výbuchu.
- Akku nabíječku používejte vždy správně.
- Akku nabíječku připojujte pouze k síti 230-V.
- Přečtěte si v této příručce odstavec o použití akku nabíječky dříve, než se rozhodnete, akku nabít.

- Nabíječku se nepokoušejte použít s jinou než s dodanou akku. Akku nabíječku udržujte čistou. Cizí tělesa a nečistoty mohou způsobit zkrat a ucpat větrací otvory. Nerespektování těchto pokynů může vést k přehřátí nebo k požáru.
- Po dobíjení nebo intenzivním používání nechte baterie 15 minut vychladnout. Nerespektování těchto pokynů může vést k přehřátí nebo k požáru.
- Akku nabíjejte pouze nabíječkou, která je uvedena výrobcem. Nabíječka, která je vhodná pro nějaký typ akku, může při použití s jiným typem akku představovat riziko požáru. Lithium-Ionen akku nabíjejte pouze dodanou nabíječkou nebo nabíječkou vyvinutou speciálně pro tyto akku.
- Přístroj používejte pouze se speciální akku, která je pro přístroj určena. Při použití jiné akku hrozí nebezpečí poranění a nebezpečí požáru.
- Pokud je poškozen síťový kabel nabíječky, musí být před použitím vyměněn výrobcem, autorizovaným servisem nebo jiným odborníkem.
- Akku uchovávejte výhradně mimo dosah dětí.
- Pokud akku nepoužíváte, skladujte ji při pokojové teplotě (ca. 20 °C).
- Pokud akku nepoužíváte, ujistěte se, že nemůže být náhodně zkratována. Zdržujte akku vždy čistou. Udržujte ji vždy mimo dosah kovových předmětů jako jsou kancelářské sponky, mince, klíče, hřebíky, šrouby nebo jiné malé kovové předměty, které by mohly navázat spojení z jednoho pólu na druhý. Zkratování pólů akku může vést k popálení nebo k požáru.
- Při nevhodném použití může z akku unikat baterie. Vyhněte se kontaktu s žíravou kapalinou. Při náhodném kontaktu opláchněte postižené místo vodou. Pokud vnikne kapalina do očí, ihned vyhledejte lékařskou pomoc. Vyteká kapalina z baterie může způsobit podráždění kůže nebo popálení.
- Chrňte akku a nabíječku před vlhkostí. Nepoužívejte nabíječku venku.
- Pokud nabíječku nepoužíváte, vždy vytáhněte zástrčku ze zásuvky, než budete přístroj čistit nebo na něm provádět údržbu.
- S baterií zacházejte obzvláště opatrně. Nepouštějte ji na tvrdý povrch a nevystavujte ji tlaku ani jinému mechanickému namáhání. Chraňte baterii před extrémním teplem. Neotevírejte ji, nerozebírejte, nemačkejte, nezahřívejte na teplotu vyšší než 60 °C a nepalte ji. Baterii nelikvidujte pálením a podobně.
- Používejte pouze originální příslušenství a originální náhradní díly.
- V zájmu vlastní bezpečnosti neprovádějte na multi nářadí žádné úpravy.
- Pokud je multi nářadí poškozeno, nepoužívejte jej a nechte jej opravit odborníkem nebo se obraťte na náš zákaznický servis. Přístroj nerozebírejte a ani se jej nepokoušejte sami opravit.
- Přístroj je určen pro provoz v nadmořské výšce až 2000 metrů nad mořem.
- Nedovolte, aby vás obeznámenost získaná častým používáním nářadí přiměla k neopatrnosti nebo nedbalosti a ignorování bezpečnostních zásad pro nářadí. Neopatrné zacházení může ve zlomku sekundy vést k vážnému zranění.
- Rukojeť a plochu rukojeti udržujte suchou, čistou a bez známek oleje a tuku. Klouzavá rukojeť a plocha rukojeti neumožňuje bezpečnou manipulaci a kontrolu nad nářadím v neočekávaných situacích.
- Na poškozených akku nikdy neprovádějte údržbu. Servis akumulátorů by měl provádět pouze výrobce nebo autorizovaný servis.

### Osobní ochranné vybavení

- Při práci s multi nářadí vždy noste ochranné brýle a rukavice. Při práci s multi nářadím noste ochranou helmu – u prací, kde lze očekávat poranění hlavy.
- Aby se předešlo poškození sluchu, noste vždy ochranu sluchu.
- Vždy noste oblečení, které je přiléhavé a odolné proti proříznutí a noste také ochranou obuv.

### Vysvětlení symbolů



Přečtěte si pokyny pro používání elektrického vedení.



Udržujte dostatečný odstup a respektujte varovná upozornění.



Chraňte přístroj před vlhkostí.



Pozor na zpětný náraz.



Noste ochranné pomůcky jako jsou ochrana sluchu, rukavice, ochranné brýle, pokrývku hlavy a pevné pracovní boty.

### Technická data

#### 12 V Li-Ion – Multifunkční nářadí

- jmenovité napětí: 12 V
- volnoběžná rychlost: 4000 o/min
- rozměry: 21 x 14 x 5 cm
- hmotnost (bez akku): 0,91 kg

#### Li-Ion-akku

- napětí akku: 12 V
- kapacita nabíjení baterie: 2,0 Ah

#### Nabíječka

- vstupní napětí: 100-240 V – 50/60 Hz
- výkon: 70 W
- výstupní napětí: 8,5-12 V –
- nabíjecí proud: max. 2,4 A
- nabíjecí teplota: 0°C – 40 °C
- doba nabíjení: ca. 60 min.
- třída ochrany: II
- stupeň ochrany: IP20

## Příslušenství

### Specifikace řetězové pily

- 0,5 cm rozteč řetězů: (5.08 mm)
- 28 pohonných jednotek
- 14 řezacích zubů
- celková délka vodící kolejnice: 112 mm
- rychlost řetězu: 4,8 m/s
- max. řezná kapacita: 80 mm

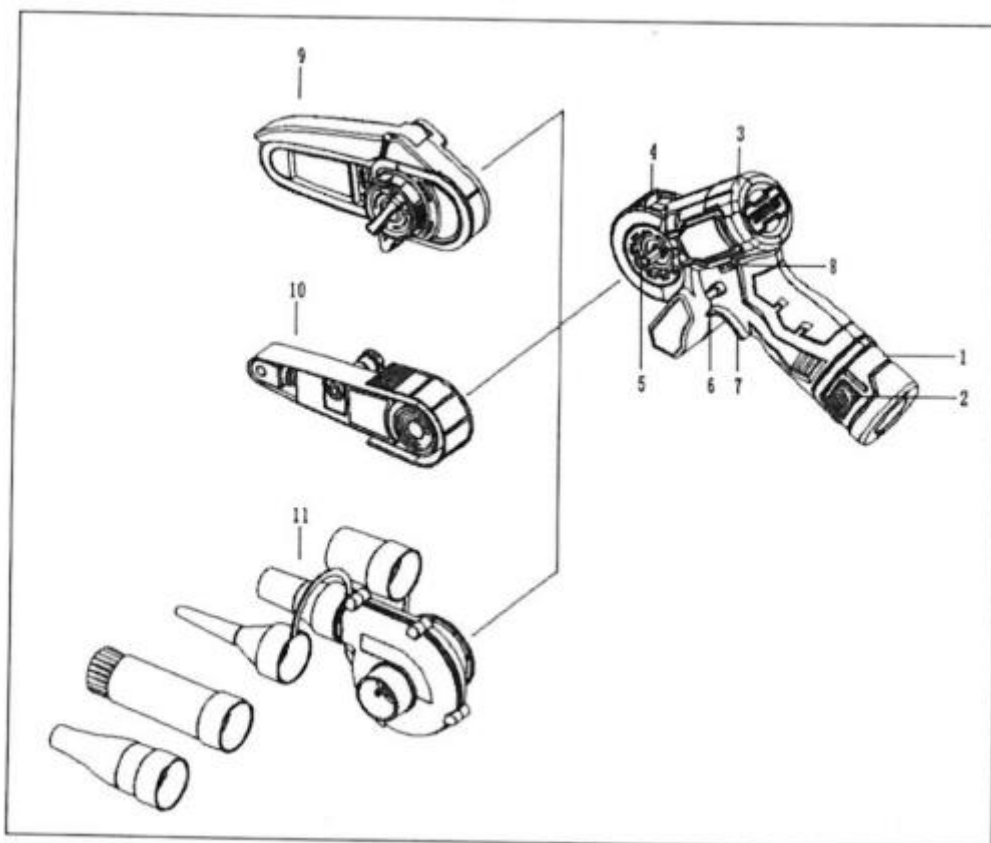
### Specifikace pásové brusky

- rozměry: 19 x 305 mm
- rychlost řetězu: 6,7 m/s

### Specifikace fukaru na listí

- rychlost fukaru: 46 m/s
- foukací kapacita: 82 m<sup>3</sup>/h

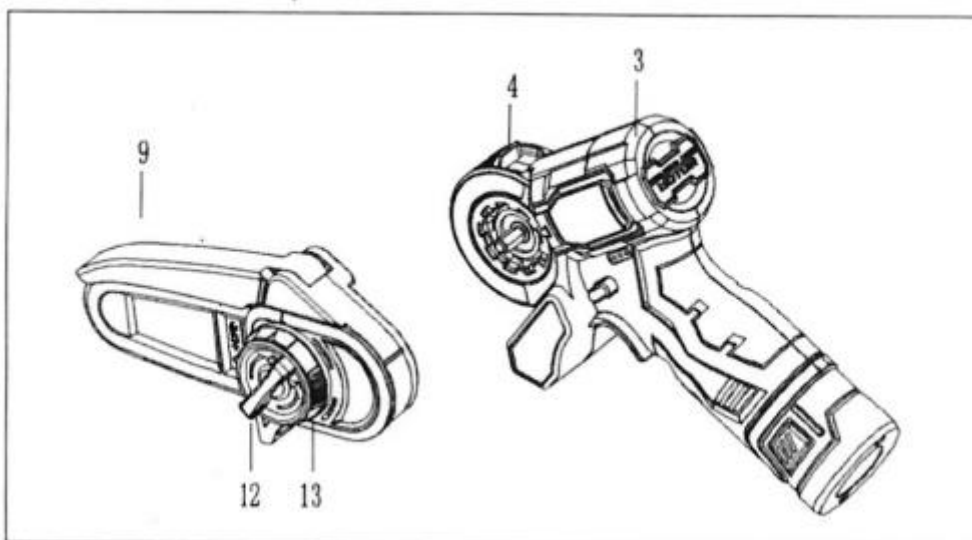
## Přístroj a jednotlivé díly



1. sada baterií
2. tlačítko zámku baterie
3. kryt náradí
4. blokovací tlačítko spínače pro připevnění příslušenství
5. převodová hřídel

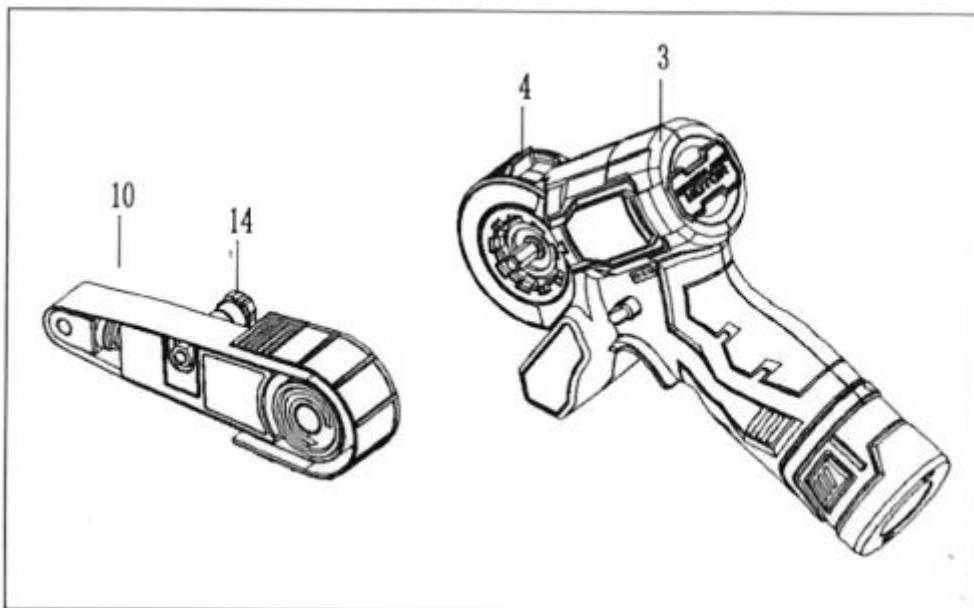
6. tlačítko pro uzamčení spínače
7. spouštěč spínače
8. provozní kontrolka
9. nástavec na motorovou pilu
10. nástavec pásové brusky
11. nástavec fukaru na listí
12. blokovací knoflík pro řetězovou pilu
13. nastavovací knoflík pro napětí řetězu
14. nastavovací knoflík pro přenastavení pásu
15. výstupní trubka
16. trubka foukacího kartáče
17. hadice foukače
18. montážní příslušenství

### Příslušenství k řetězovým pilám



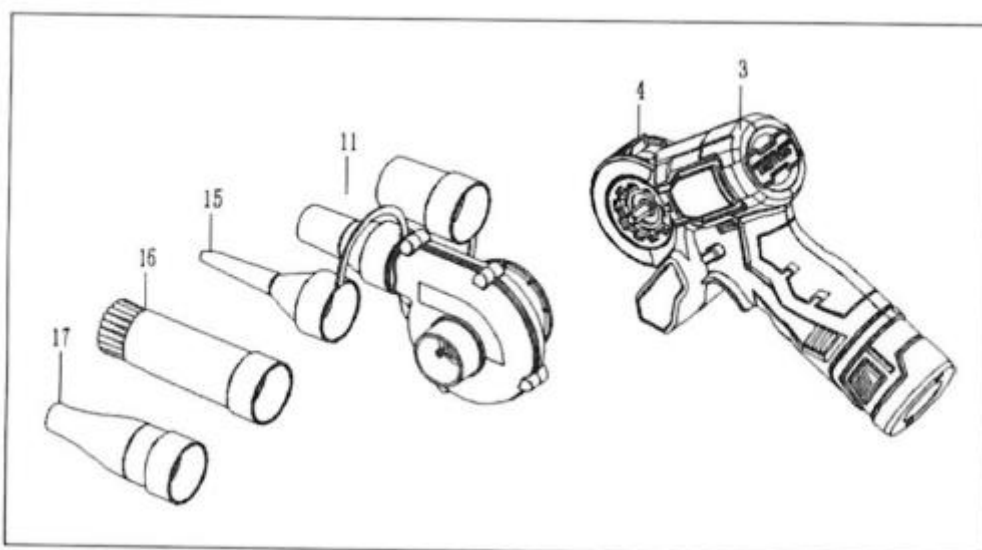
Stiskněte blokovací tlačítko (4) a poté nasadte nástavec řetězové pily (9), dokud blokovací tlačítko neodskočí a opět se nezablokuje.

### Příslušenství k pásové brusce



Stiskněte blokovací tlačítko (4) a poté nasadte nástavec pásové brusky (10), dokud blokovací tlačítko neodskočí a opět se nezajistí.

### Příslušenství k fukaru na listí



Stiskněte blokovací tlačítko (4) a poté namontujte nástavec fukaru listí (11), dokud blokovací tlačítko neodskočí a opět se nezajistí.

### Obsluha

#### Zamýšlené použití

- Multi pila je určena výhradně k řezání materiálů na bázi dřeva, jako jsou dřevotřískové desky, větve, latě, tvrdé a měkké dřevo. Pila není určena pro trvalé komerční použití.
- K zamýšlenému použití patří také práce v souladu s návodem k obsluze.
- Ve spojení s prodlužovací rukojetí lze multi pilu používat také jako nůžky na větve.

- Jakékoli jiné použití (jiná média, použití síly) nebo úprava (přestavba, žádné originální příslušenství) může vést ke značnému nebezpečí a je to tak považováno za nesprávné použití.

#### **Před prvním uvedením do provozu**

- Vyjměte multi pilu a příslušenství z obalu.
- Prověřte všechny díly, zda nejeví známky transportních škod, a pokud je poškozeno příslušenství nebo přístroj, nepoužívejte jej.
- Obalový materiál uchovávejte výhradně mimo dosah dětí. Hrozí nebezpečí udušení!

#### **Nastavení nabíječky baterií**

1. Pokud je to možné, vyjměte akku z nabíječky.
2. Zástrčku nabíječky zapojte do vhodné zásuvky.

**Poznámka:** LED na nabíječce ukazuje stav připravenosti. Další informace najdete v příručce u dodané nabíječky.

**Varování:** Nabíječku používejte pouze s kompatibilní akku, která je speciálně vyvinutá pro tento přístroj.

**Varování:** Nabíječka je určena pouze pro použití uvnitř a nesmí být používána ve vlhkém nebo mokřém prostředí.

#### **Nabíjení akku**

**Varování:** Nerespektování správného postupu při nabíjení akku může vést k trvalým škodám.

**Poznámka:** Normální doba nabíjení činí 1 hodinu u nedávno vybité baterie. Pokud byla akku ponechána ve vybitém stavu delší dobu, může nabíjení trvat až 1,5 hodiny.

1. Do nabíječky vložte zcela či částečně vybitou akku.
2. Jakmile začne proces nabíjení, svítí LED kontrolka červeně.
3. Jakmile je akku zcela nabitá, svítí LED kontrolka zeleně.

#### **Pokud je akku rozbitá, bliká kontrolka LED červeně!**

**Poznámka:** Dejte pozor na to, aby byla akku a nabíječka správně sladěna. Pokud nejde akku lehce nasunout na nabíječku, nepoužívejte násilí. Místo toho vyjměte baterii a zkontrolujte, zda jsou horní části baterie a nástrčky nabíječky čisté a nepoškozené a zda nejsou ohnuté kontakty.

#### **Stav nabití baterie**

Akku je vybavena integrovaným indikátorem nabíjení. Pokud stisknete knoflík vpravo, zobrazí se Vám stav nabití. Pravá kontrolka LED indikuje vysokou úroveň nabití a levá kontrolka LED indikuje nízkou úroveň nabití, což znamená, že je třeba baterii brzy dobít.

**Důležité:** Pokud se zobrazí nízká úroveň nabití, mějte na paměti, že zařízení nemusí během používání fungovat. V některých případech to může být nebezpečné. Doporučujeme, abyste vždy zajistili dobrou úroveň nabití baterie.

#### **Poznámky k nabíjení akku**

- Akku by měla být nabíjena při okolní teplotě mezi 10°C a 40°C (ideálně při 20°C).



- Než akku použijete, nechte ji po nabíjení 15 minut vychladnout.
- Zajistěte, aby byla nabíječka po použití odpojena od napájení a řádně uložena.
- Nenechávejte akku nabíjet zbytečně dlouhou dobu a nikdy neskladujte akku v nabitém stavu.
- Nabíječka monitoruje během procesu nabíjení teplotu a napětí akku. Akku po ukončení procesu nabíjení vyjměte, abyste maximalizovali počet nabíjecích cyklů baterie a zabránili plýtvání energií.
- Baterie se může časem poškodit, jednotlivé články baterie mohou selhat a může dojít ke zkratu baterie. Nabíječka nemůže nabíjet vadné baterie. Pokud je to možné, použijte jinou baterii, abyste zkontrolovali, zda nabíječka funguje správně, a v případě zobrazení vadné baterie zakupte náhradní baterii.
- Lithium-Ionen akku neskladujte delší dobu ve vybitém stavu. Může tím dojít k poškození lithiových článků. Pro dlouhodobé skladování skladujte akku ve vysokém stavu nabití, aniž byste je odpojovali od elektrického nářadí.
- Kapacita dobíjecích baterií se časem snižuje. Po 100 nabíjecích cyklech se provozní doba akumulátoru a maximální otočný moment nářadí mírně sníží. Tento pokles pokračuje, dokud baterie po 500 nabíjecích cyklech nedosáhne minimální kapacity. To je normální a neznamena to závadu na baterii.

### **Vkládání a vyjímání baterie**

**Varování:** Ujistěte se, že je pila vypnutá, než budete akku vkládat nebo vyjímát.

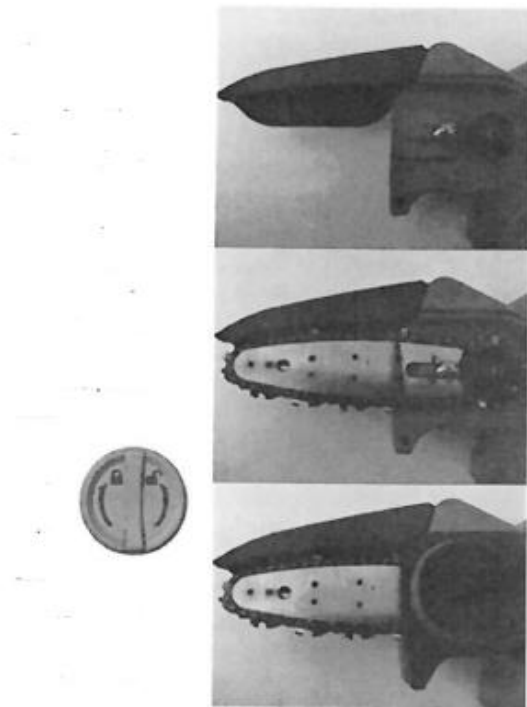
1. Akku vsuňte do prostoru pro akku.
2. Pro odstranění akku stiskněte uvolňovací tlačítko akku a vytáhněte akku ven.

### **Montáž pily**

Při manipulaci s pilou noste vždy rukavice.

1. Šroub s hlavičkou odšroubujte proti směru hodinových ručiček, abyste odstranili kryt řetězového kolečka.
2. Vedte řetěz pily přes řetězové kolečko (v případě potřeby odstraňte vodící lištu!).
3. Dbejte na směr chodu řetězu pily. Symbol řetězu pily je vyobrazen na krytu.
4. K mazání řetězu a řetězového kola použijte dodaný dávkovač oleje.
5. Řetěz pily mírně utáhněte pomocí seřizovacího šroubu řetězu. Otáčením šroubu ve směru hodinových ručiček jej dotáhněte.
6. Kryt řetězu opět pevně utáhněte šroubem s hlavičkou na krytu.
7. Napněte řetěz pily pomocí seřizovacího šroubu. Šroub utáhněte seřizovacím klíčem nebo dlouhým šroubovákem.

viz obrázek níže



### Olej na mazání řetězu

- Používejte pouze komerčně dostupné, biologicky odbouratelné řetězové oleje, které jsou speciálně navrženy pro použití ve víceúčelových pilách.
- Nepoužívejte motorový olej, starý olej nebo jiné minerální oleje.

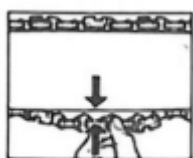
### Nastavení napnutí řetězu pily

**Pozor!** Řetěz pily nenapínejte příliš silně. Přílišné napnutí řetězu pily může způsobit přetržení řetězu, opotřebení vodící lišty a zlomení řetězového kola.

**Pozor!** Příliš volný řetěz může z vodící kolejnice vyskočit.

Přílišné napnutí řetězu pily může způsobit přetržení řetězu, opotřebení vodící lišty a zlomení řetězového kola.

- Odstraňte akku.
- Mírným povelím hlavičkového šroubu mírně uvolněte kryt řetězového kola.
- Nastavte napnutí řetězu. Otáčením seřizovacího šroubu řetězu ve směru hodinových ručiček řetěz napnete, otáčením proti směru hodinových ručiček řetěz povolíte. Napněte řetěz pily tak, aby mezera mezi středem spodní strany vodící lišty a řetězem pily byla přibližně 3-4 mm.



3 – 4 mm

- Šroub s hlavičkou utáhněte, abyste zajistili kryt řetězového kolečka.

## Zapnutí a vypnutí

Pokud používáte multi pilu bez namazaného řetězu, může dojít k poškození pily a vodící kolejnice.

1. Akku vložte do prostoru pro akku.
2. Multi pilu držte pevně a bezpečně za rukojeť (viz obrázek níže).
3. Pro zapnutí pily stiskněte nejprve bezpečnostní spínač a spínač uvolněte.
4. Pak během 1 sekundy stiskněte tlačítko ON/OFF.
5. Pro vypnutí pily uvolněte tlačítko ON/OFF.

## Doba záběhu nových řetězů pily

- Akku vyjměte a znovu proveďte napětí řetězu. Pokud potřebujete, znovu řetěz napněte.
- Používejte jen ostré řetězy. Tupé řetězy se snadněji zaseknou. Prověřujte napětí řetězu častěji, pokud pracujete s novým řetězem, protože řetěz se na začátku více roztáhne.
- Životnost řetězu závisí na dostačujícím mazání a správné napnutí.
- **Dbejte na dostatečné mazání řetězu! Řetěz promazávejte vždy s vypnutým motorem.**
- Během provozu se řetěz zahřívá a musí být eventuálně dotažen. Po práci řetěz uvolněte, aby při příštím použití na chladném přístroji nebyl příliš těsný.
- Příliš zahřátý řetěz pily nedotahujte. Po vychladnutí se řetěz může smrštít a příliš těsně přiléhat k vodící liště. Před opětovným utažením řetězu vyčkejte, dokud řetěz nevychladne.
- Napnutí řetězu je důležité, pro vaši bezpečnost a funkci přístroje. Správné napnutí řetěz zvyšuje životnost přístroje.
- Před každým použitím zkontrolujte napnutí řetězu.
- Řetěz pily je správně napnutý, pokud ho lze rukou (noste ochranné rukavice) lehce odtáhnout od lišty, aniž by se prověšoval.
- U nových řetězů musí být napnutí po krátkém provozním čase znovu nastaveno.

## Příčina zpětného rázu a prevence

- Zpětný ráz může vzniknout, pokud se hrot nebo špička vodící kolejnice dotkne nějakého předmětu nebo pokud se dřevo sevře a pila uvízne v řezu.
- V některých případech může dotyk hrotu vyvolat náhlou zpětnou reakci, při níž je vodící lišta vymrštěna nahoru a zpět k uživateli.
- Když je řetěz pily upnut podél horní části vodící lišty, lze vodící lištu rychle posunout zpět směrem k uživateli. Každá z těchto reakcí může způsobit ztrátu kontroly nad pilou, což může mít za následek vážné zranění. Nespolehejte se pouze na bezpečnostní zařízení zabudované v pile. Jako uživatel pily byste měl přijmout několik opatření, která ochrání vaše řezání před nehodami a zraněními.
- Zpětný ráz je důsledkem nesprávného používání pily a/nebo nesprávných pracovních postupů či podmínek a lze mu předejít dodržováním níže uvedených opatření:
- Držte rukojeť pily pevně palcem a prsty a nastavte tělo a ruku tak, abyste odolali zpětným rázům. Síly zpětného rázu může uživatel ovládat, pokud byla předem přijata náležitá opatření. Pilu nepouštějte.
- Při použití pily s prodlužovací rukojetí držte pilu pevně jednou rukou a druhou rukou s paží nataženou na prodlužovací rukojeti a umístěte své tělo a paži tak, abyste odolali

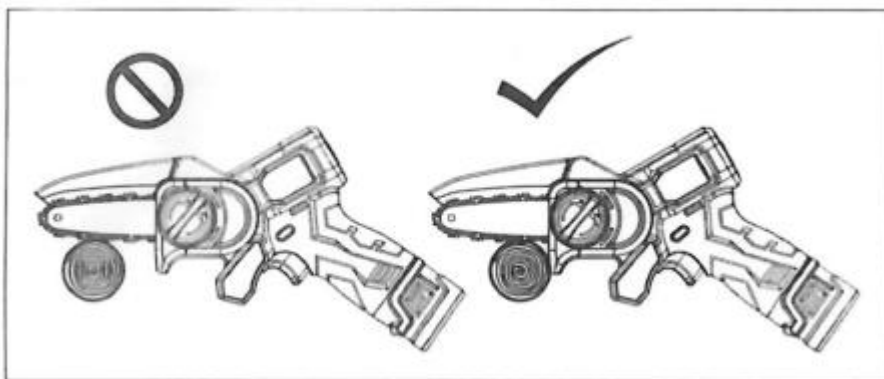
silám zezadu. Síly zpětného rázu může uživatel ovládat, pokud jsou přijata vhodná opatření. Pilu nepouštějte.

- Používejte pouze náhradní vodicí lišty a pilové řetězy uvedené v návodu výrobce řetězu pro ostření a údržbu. Snížení výšky limitu hloubky může mít za následek větší zpětná ráz.

### Pracovní pokyny

- Všechny části těla udržujte mimo dosah pily, pokud je pila v provozu. Před nastartování pily se ujistěte, že se pila nedotýká žádného předmětu. Stačí malý moment nepozornosti během provozu pily a může to vést k tomu, že se do pily zachytí vaše oblečení nebo tělo.
- Pilu držte pouze za izolovanou část rukojeti, protože řetěz se může dostat do kontaktu se skrytými kabely. Pokud se řetěz pily dostane do kontaktu s vodičem pod napětím, mohou být odkryté kovové části pily pod napětím a uživatel může utrpět úraz elektrickým proudem.
- Noste ochranné brýle, doporučujeme další ochranné vybavení pro sluch, hlavu, ruce, nohy a chodila. Vhodné ochranné vybavení snižuje riziko zranění z odletujících úlomků nebo náhodným kontaktem s pilou.
- Vždy dbejte na to, abyste měli bezpečný postoj a obsluhujte pilu pouze v případě, že stojíte na pevném, bezpečném a rovném povrchu. Kluzké nebo nestabilní povrchy mohou vést ke ztrátě rovnováhy a kontroly nad pilou.
- Při řezání větve, která je pod napětím, dávejte pozor na zpětný ráz. Uvolní-li se napětí ve vláknech dřeva, může se odpružený kus dřeva uživateli vymrštit a/nebo se pila vymkne kontrole.
- Při sekání podrostu a semenáčků buďte obzvláště opatrní. Tenký materiál se může zachytit do řetězu pily a být vymršten směrem k uživateli nebo může uživatele vyvést z rovnováhy.
- Pilu noste za rukojeť, přičemž musí být pila vypnutá a řetěz musí být vzdálen od vašeho těla. Při přepravě pily nebo při skladování musí být vždy na pile nasazen kryt vodicí kolejnice. Správná manipulace s pilou snižuje pravděpodobnost náhodného kontaktu s pohybujícím se řetězem pily.
- Dodržujte také pokyny pro mazání, napnutí a výměnu kolejnice a řetězu. Nesprávně napnutý nebo namazaný řetěz může zvýšit riziko zpětného rázu.
- Řežte jen dřevo. Nepoužívejte pilu k jinému účelu, než je určeno. Například: **NEPOUŽÍVEJTE** pilu pro řezání kovu, plastu, zdiva nebo jiných stavebních materiálů, než je dřevo. Použití pily pro jiný účel, než je určeno, může vést k nebezpečným situacím.
- Pila není určena ke kácení stromů. Použití pily pro jiné práce, než je určeno, může vést k těžkému zranění uživatele nebo přihlížejících osob.
- Při práci s multi pilou držte přístroj a prodlužovací tyč pevně oběma rukama. Jednu ruku na rukojeti multi pily a druhou ruku nataženou na prodlužovací tyči. V případě potřeby použijte držák.
- Nikdy nedržte přístroj za dělicí klín nebo nesahejte pod základní desku. Hrozí nebezpečí poranění.
- Neřežte, pokud se řetěz pily dostane do kontaktu s obrobkem, je v obrobku nebo může narazit na nějaký předmět. To může vést k těžkému zranění.

- Volné obrobky před řezáním upněte. Odstraňte cizí tělesa jako hřebíky, šrouby a podobně.
- Při řezání větví, které jsou pod napětím dávejte pozor na zpětný ráz. Pokud dojde k uvolnění napětí ve vláknech dřeva, může napružená větev zasáhnout obsluhu a/nebo se může multi pila vymknout kontrole.
- Při sekání podrostu a semenáčků buďte obzvláště opatrní. Tenký materiál se může zachytit do řetězu pily a vymrštít se proti vám nebo vás může vyvést z rovnováhy.
- Při běžícím řetězu pily nejprve položte základní desku na povrch obrobku a nechte pilu, aby jej sama rozřezala. Na pilu vyvíjejte pouze mírný tlak. Rychlost řetězu by neměla být o mnoho nižší než při volnoběhu.



- Chcete-li pilu ochladit, nechte pili krátce běžet na volnoběh.
- Pilu noste za rukojeť, přičemž musí být pila vypnutá a řetěz musí být vzdálen od vašeho těla. Při přepravě pily nebo při skladování musí být vždy na pile nasazen kryt vodící kolejnici. Správná manipulace s pilou snižuje pravděpodobnost náhodného kontaktu s pohybuujícím se řetězem pily.

### Výměna řetězu

- Při výměně řetězu vždy používejte rukavice a nejprve vyjměte aku!
- Řetěz a vodící kolejnici prověřte na škody nebo na známky opotřebení.
- Nikdy nenasazujte nový řetěz na opotřebovanou vodící kolejnici.
- Nechte každý nový řetěz nejprve zaběhnout!
- Při montáži pilového řetězu dodržujte směr chodu!

### Zpětný ráz

- Tvar dělicího klínu do značné míry eliminuje riziko zpětného rázu.
- Pila je optimálně chráněna proti zpětnému rázu pomocí dělicího klínu s ochranou hrotu. Dělicí klín nikdy neodstraňujte. Hrozí nebezpečí poranění!

### Broušení řetězu

- Zoubky pily musí být naostřené, pokud je zapráší piliny, pokud je k řezu zapotřebí větší síly, pokud již není možný rovný řez nebo pokud zesílí vibrace.
- Tupé řetězy by měly být odborně přebroušeny.
- Řetěz vyměňte, dojde-li ke značnému poškození, které nelze napravit.

### Čištění vodící kolejnici

- Důkladně vyčistěte zářezy vodící kolejnici.

- Vodící kolejnici vyměňte, pokud je poškozena nebo opotřebena vodící drážka a řetěz má příliš velkou boční vůli.
- V případě potřeby dotáhněte všechny přístupné šrouby.

#### Likvidace akku

- Nechte běžet motor, dokud nebude akku zcela vybitá.
- Vyčistěte oblast ozubeného kolečka kartáčem nebo fukarem.
- K odstranění prachu a dřevěných třísek použijte hadry, kartáč nebo štěteček. Větrací otvory udržujte vždy čisté, bez nečistot.
- Aby nedošlo k poškození multi pily, nepoužívejte nikdy k čištění benzol nebo jiné agresivní, chemické nebo drsné čisticí prostředky.
- Jednou za čas prověřte, zda jsou všechny šrouby správně utažené.
- Multi pilu a její příslušenství skladujte ve vnitřních prostorách na suchém místě, kde nebude vystavena prachu, nečistotám a extrémním teplotám.
- Multi pilu skladujte výhradně mimo dosah dětí nebo osob, které potřebují dohled.

#### Likvidace starých přístrojů

Tento přístroj nepatří na konci své životnosti do běžného domácího odpadu, ale do recyklačního sběrného dvora pro elektrické a elektronické přístroje. Symbol přeškrtnuté popelnice na výrobku, v příručce a na obalu, Vás na to upozorňuje.

